

Товариство з обмеженою відповідальністю

«ЛЕКСТАТУС ГРУП»

Код ЄДРПОУ 39403451, місцезнаходження: 01054, м. Київ, вул. Івана Франка, 40, літ. Б, офіс 107

www.lexstatus.ua / lexstatus.go@gmail.com, +38 (067) 005 90 00

Договір № 418 від «11» липня 2024 р.

Замовник: Виконавчий комітет Луцької міської ради

ПРОЕКТ ЗЕМЛЕУСТРОЮ

щодо встановлення меж території Луцької міської територіальної громади

Луцького району Волинської області

**Товариство з обмеженою відповідальністю
«ЛЕКСТАТУС ГРУП»**

Код ЄДРПОУ 39403451, місцезнаходження: 01054, м. Київ, вул. Івана Франка, 40, літ. Б, офіс 107
www.lexstatus.ua / lexstatus.go@gmail.com, +38 (067) 005 90 00

Договір № 418 від «11» липня 2024 р.

Замовник: Виконавчий комітет Луцької міської ради

ПРОЕКТ ЗЕМЛЕУСТРОЮ

**щодо встановлення меж території Луцької міської територіальної громади
Луцького району Волинської області**

Директор



Виконавець



Сертифікований
Інженер-землевпорядник
Відповідальний за дотриманням
якості робіт із землеустрою,
землеоціночних робіт та вимог
земельного законодавства
стандартів норм і правил
при виконанні робіт із землеустрою

2024

ЗМІСТ

№ п\п		Ст.
1.	Пояснювальна записка	4
2.	Завдання на виконання робіт	12
3.	Викопіювання із проектів формування території	15
4.	Опис меж території територіальної громади	16
5.	Креслення меж території територіальної громади	17
6.	Каталог координат поворотних точок меж території територіальної громади	18
7.	Додатки	59
8.	Рішення Луцької міської ради	60
9.	Схема розташування	61
10.	Виписка координат пунктів ДГМ	62
11.	Схема GNSS-спостережень	63
12.	Сертифікат інженера-землевпорядника	64

ПОЯСНЮВАЛЬНА ЗАПИСКА

1. Підстави проведення землеустрою

Проект землеустрою щодо встановлення меж Луцької міської територіальної громади Луцького району Волинської області розроблений на підставі рішення ЛУЦЬКОЇ МІСЬКОЇ РАДИ «Про надання дозволу на розроблення проекту землеустрою щодо встановлення меж території Луцької міської територіальної громади» №52/88 від 31.10.2023 р., договору про надання послуг № 418 від «11» липня 2024 року.

Проект складено у відповідності до Земельного кодексу України, Законів України: «Про місцеве самоврядування в Україні», «Про Землеустрій», «Про основи містобудування», «Про планування і забудову території», «Про охорону навколишнього природного середовища», інших законодавчих актів та нормативно-технічних документів.

При складанні проекту землеустрою використані:

- Картографічні матеріали проектів формування меж Боголюбської, Жидичинської, Заборольської, Іванчицівської, Маяківської, Одерадівської, Озерцівської, Прилуцької, Шепельської сільських рад, Рокинівської селищної ради Луцького району Волинської області.

Відповідно до ст. 46¹ Закону України «Про землеустрій» проекти землеустрою щодо встановлення меж територій територіальних громад розробляються з метою:

- а) з'ясування дійсної межі території територіальної громади;
- б) вирішення спору між декількома органами місцевого самоврядування щодо меж територій територіальних громад;
- в) внесення відомостей про межі території територіальної громади до Державного земельного кадастру.

При розробленні проектів землеустрою щодо встановлення меж територій територіальних громад не допускається:

- встановлення межі території територіальної громади, що змінюватиме межі адміністративно-територіальних одиниць;

- розташування сформованої земельної ділянки в межах декількох територіальних громад **(крім земель лісгосподарського призначення, водного фонду, природно-заповідного та іншого природоохоронного призначення, земельних ділянок під лінійними об'єктами транспортної, енергетичної інфраструктури).**

Проект землеустрою щодо встановлення меж території територіальної громади включає:

- а) пояснювальну записку;
- б) завдання на виконання робіт;
- в) вкопіювання із проекту формування території сільської (селищної) ради (за наявності);
- г) опис меж території територіальної громади;
- г) креслення меж території територіальної громади, складене у відповідному масштабі;
- д) каталог координат поворотних точок меж території територіальної громади.

Межі території територіальної громади можуть проходити по суходолу і по водному простору.

У разі встановлення меж території об'єднаної територіальної громади проект землеустрою щодо встановлення її межі має визначати зовнішні межі об'єднаної територіальної громади, межі територій усіх територіальних громад, що увійшли до її складу.

Проекти землеустрою щодо встановлення меж територій територіальних громад розробляються за рішенням відповідної сільської, селищної, міської ради.

Відомості про межі території територіальної громади вносяться до Державного земельного кадастру.

Відомості про межі території територіальної громади зазначаються у витягу з Державного земельного кадастру, який безоплатно видається відповідній сільській, селищній, міській раді.

2. Основні відомості про об'єкт землеустрою

Луцька міська територіальна громада складається з обласного адміністративного центра – міста Луцька, Прилуцького старостинського округу (с. Прилуцьке, с. Дачне, с. Жабка та с. Сапогове), Жидичинського старостинського округу (с. Жидичин, с. Клепачів, с. Кульчин, с. Липляни, с. Небіжка та с. Озерце), Боголюбського старостинського округу (с. Тарасове, с. Боголюби, с. Богушівка, с. Озденіж та с. Іванчиці), Княгининівського старостинського округу (с. Княгининок, с. Буків, селище Рокині, с. Брище, с. Зміїнець, с. Милушин, с. Милуші, с. Моташівка та с. Сирники), Заборольського старостинського округу (с. Забороль, с. Антонівка, с. Великий Омеляник, с. Всеволодівка, с. Олександрівка, с. Одереди, с. Городок, с. Сьомаки, с. Шепель, с. Заболотці та с. Охотин).

Сучасне місто Луцьк знаходиться на північному заході України. Це адміністративний центр Волинської області, який входить до складу «Єврорегіону Буг», займає площу 4 023,17 га (40,23 км²). Із заходу на схід і з півночі на південь він розкинувся відповідно на 10 і 15 км. Місто розташоване у поліській і лісостеповій фізико-географічних зонах.

Середньорічна температура у Луцьку становить 7,2 °С. Середня кількість опадів: 617 мм. Основна частина міста, в тому числі і центр, знаходяться на правому березі річки Стир.

Луцьк є важливим транспортним вузлом Волині. Через місто проходять залізничні та автошляхи національного й міжнародного значення.

Луцьк має вигідне географічне положення: за 85 км від Луцька розташовується пункт перетину кордону з Республікою Польща.

398 км першокласної траси міжнародного сполучення віддаляють Луцьк від столиці України – Києва. Найближчі аеропорти розташовані у м. Рівному (65 км від Луцька) та у м. Львові (143 км).

Місто Луцьк має потужний потенціал для розвитку культурного та інших видів туризму, сприятливу екологію, велику кількість пам'яток архітектури, заповідну історичну зону в місті, розвинуті мистецькі осередки і мистецько-фестивальний імідж.

Кількість мешканців Луцької міської територіальної громади станом на 1 січня 2023 року – 243 482 особи, м. Луцька – 215 986 осіб.

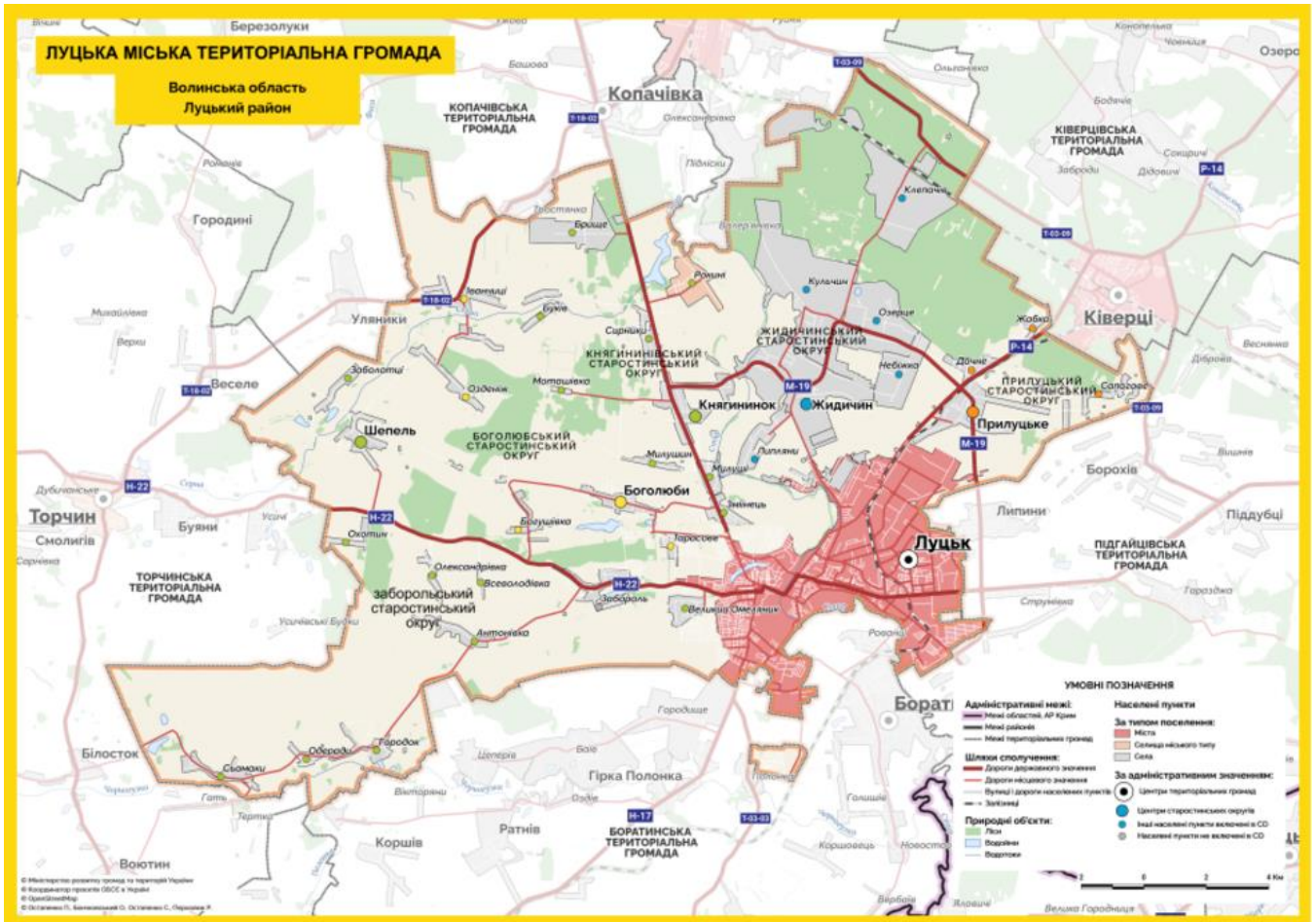


Рис. 1 – Схема Луцької міської територіальної громади Луцького району Волинської області.

3. Використані розробником нормативно-правові акти з питань здійснення землеустрою

Проект складено у відповідності до Земельного кодексу України, Законів України: «Про місцеве самоврядування в Україні», «Про Землеустрій», «Про топографо-геодезичну і картографічну діяльність», «Про Державний земельний кадастр», «Про основи містобудування», «Про планування і забудову території», «Про охорону навколишнього природного середовища», Постанови Кабінету Міністрів України від 17.10.2012 №1051 «Про затвердження Порядку ведення Державного земельного кадастру», інших законодавчих актів та нормативно-технічних документів.

4. Використані норми і правила у сфері землеустрою

Державні стандарти, норми і правила у сфері землеустрою встановлюють комплекс якісних та кількісних показників, параметрів, що регламентують розробку і реалізацію документації із землеустрою з урахуванням екологічних, економічних, соціальних, природно-кліматичних та інших умов.

Проект землеустрою відповідає статті 46¹ Закону України «Про землеустрій» та іншим нормативно-правовим актам.

5. Використані розробником документи Державного фонду документації із землеустрою та оцінки земель

При формування проекту встановлення меж території Луцької міської територіальної громади Луцького району Волинської області використані копії матеріалів з Державного фонду документації із землеустрою, а саме картографічні матеріали проєктів формування території та встановлення меж Боголюбської, Жидичинської, Заборольської, Іванчицівської, Маяківської, Одерадівської, Озерцівської, Прилуцької, Рокинівської, Шепельської сільських рад Луцького району Волинської області.

6. Використані розробником відомості Державного земельного кадастру, а також Державного реєстру земель у разі внесення до Державного земельного кадастру відомостей про земельні ділянки, сформовані до 2013 року
Не використовувались.

7. Використані розробником відомості Державного картографо-геодезичного фонду

Виписка координат та висот пунктів ДГМ із Банку геодезичних даних додається.

8. Використана розробником затверджена містобудівна документація, а також вкопіювання із такої документації

Інформація не надавалась.

9. Опис процедури виконання топографо-геодезичних робіт

Обробку матеріалів виконано за допомогою програмного забезпечення "Digitals" на персональному комп'ютері. Таким чином, створена цифрова модель (dmf-файл) та виготовлено електронний документ (обмінний файл формату «XML») для державної реєстрації межі території територіальної громади відповідно до вимог Закону України «Про державний земельний кадастр».

Аналітичним способом за допомогою ПК в системі координат СК-63 вираховано координати поворотних точок меж Луцької міської територіальної громади. Перехід до місцевої системи координат, яка зв'язана з системою координат УСК-2000 (МСК-07) здійснено за допомогою модуля перерахунку координат програмного забезпечення "Digitals".

В результаті проведених робіт складено каталог координат та план меж Луцької міської територіальної громади в масштабі 1:50 000.

Площа Луцької міської територіальної громади в проектних межах вирахована з точністю до одного квадратного метра і становить 38382,3217 га.

10. Опис та обґрунтування проектного рішення

Межа Луцької міської територіальної громади Луцького району Волинської області запроектована відповідно до проектів формування меж сільських рад, з урахуванням меж суміжних територіальних громад та земельних ділянок внесених до Державного земельного кадастру.

11. Інформація про проведення ґрунтових, геоботанічних та інших обстежень земель при здійсненні землеустрою (у разі їх проведення)

Не проводилася.

12. Інформація про наявні в межах об'єкта землеустрою будівлі, споруди та речові права на них

Інформація не надавалась.

13. Інформація про наявні в межах об'єкта землеустрою обмеження у використанні земель із зазначенням підстави встановлення таких обмежень
Інформація не надавалась.

14. Виконавець робіт із землеустрою, його технічне і технологічне забезпечення

Проект землеустрою розроблений ТОВ «ЛЕКСТАТУС ГРУП», Швайко О.В., кваліфікаційний сертифікат інженера-землевпорядника №016330 від 07.10.2023 р.

Для виконання землевпорядних, геодезичних робіт ТОВ «ЛЕКСТАТУС ГРУП» має на балансі 1 (один) двочастотний GPS-приймач та 1 (один) електронний тахеометр, які мають чинні метрологічні повірки, автомобіль - 1 (один), комп'ютери - 2 (два), ноутбуки - 5 (п'ять), ліцензійне програмне забезпечення для обробки геодезичних, картографічних, та землевпорядних робіт «Digitals» (7 робочих місць), МФУ (формат А4) - 2 (два).

Документація із землеустрою, розроблена виконавцями (розробниками) робіт із землеустрою, підписується:

- у паперовій формі - підписом та особистою печаткою ТОВ «ЛЕКСТАТУС ГРУП», сертифікованого інженера-землевпорядника, який відповідає за якість робіт із землеустрою та підписом безпосереднього виконавця;

- в електронній формі - із використанням кваліфікованого електронного підпису сертифікованого інженера-землевпорядника, який відповідає за якість робіт із землеустрою, згідно із законодавством про використання електронного цифрового підпису.

Копії документів зберігаються на електронних носіях інформації у формі, що дозволяє перевірити їхню цілісність на цих носіях.

ТОВ «ЛЕКСТАТУС ГРУП» забезпечує виконання робіт із землеустрою відповідно до вимог законодавства України, що регулює земельні відносини, а також державних стандартів, норм і правил та зобов'язується дотримуватися умов договору щодо розроблення документації із землеустрою.

15. Умови щодо зняття та перенесення ґрунтового покриву земельних ділянок (у разі порушення ґрунтового покриву земельних ділянок у результаті реалізації проектного рішення)

Зняття та перенесення ґрунтового покриву не передбачається.

16. Інформація про виконання передбачених законом вимог щодо погодження документації із землеустрою

Проекти землеустрою щодо встановлення меж територій територіальних громад погоджуються сільськими, селищними, міськими радами суміжних територіальних громад і затверджуються сільською, селищною, міською радою, що представляє інтереси територіальної громади, межі території якої встановлюються.

У разі відмови сільської, селищної, міської ради у погодженні проекту землеустрою спір вирішується у судовому порядку;

Погодження проектів землеустрою щодо встановлення меж територій територіальних громад відбувається відповідно до ст. 186 п. 2 Земельного кодексу України.

17. Інформація про дотримання вимог закону щодо погодження поділу, об'єднання, вилучення земельних ділянок

Поділ, об'єднання, чи вилучення земельних ділянок даною документацією не передбачено.

Інженер-землевпорядник



ТЕХНІЧНЕ ЗАВДАННЯ

Послуга з розроблення проєкту землеустрою щодо встановлення меж території Луцької міської територіальної громади

за кодом

ДК 021:2015: 71250000-5 Архітектурні, інженерні та геодезичні послуги

Термін надання послуг – по 31.12.2024 включно.

1. Підстава для надання послуг:

Рішення Луцької міської ради від 31.10.2023 № 52/88 «Про надання дозволу на розроблення проєкту землеустрою щодо встановлення меж території Луцької міської територіальної громади», «Програма реалізації містобудівної політики, раціонального використання та охорони земель Луцької міської територіальної громади на 2023-2024 роки», затверджена рішенням Луцької міської ради від 30.11.2022 № 37/47 (зі змінами).

Проєкт землеустрою щодо встановлення меж території Луцької міської територіальної громади розробляється з метою:

з'ясування дійсної межі території Луцької міської територіальної громади; внесення відомостей про межі території Луцької міської територіальної громади до Державного земельного кадастру.

2. Місце розташування та межі надання послуг

- територія Луцької міської територіальної громади.

3. Нормативно-технічні вимоги:

Перелік основних нормативно-правових документів (актів), до вимог яких повинні надаватись послуги:

Земельний кодекс України.

Закон України «Про землеустрій».

Закон України «Про топографо-геодезичну і картографічну діяльність».

Закон України «Про Державний земельний кадастр».

Закон України «Про державну реєстрацію речових прав на нерухоме майно та їх обтяжень».

Постанова Кабінету Міністрів України від 17.10.2012 № 1051 «Про затвердження Порядку ведення Державного земельного кадастру».

Інструкція з топографічного знімання у масштабах 1:5000, 1:2000, 1:1000 та 1:500 (ГКНТА.04-02-98).

Основні положення створення топографічних планів масштабів 1:5000, 1:2000, 1:1000 та 1:500, затверджені наказом Головного управління геодезії, картографії та кадастру при Кабінеті Міністрів України від 24.01.1994 № 3.

Встановлення межі територіальної громади:

встановлені межі повинні відповідати матеріалам формування території і встановлення меж сільських, селищних рад, які увійшли до складу Луцької міської територіальної громади;

встановлені межі повинні проходити виключно по межах земельних ділянок (де земельні ділянки сформовані), або чітко виражених контурах місцевості (де земельні ділянки не сформовані) – не допускати відступів (розривів) між межами сформованих земельних ділянок чи природних або штучних рубежах місцевості та межею території територіальної громади, які не зможуть в подальшому бути сформовані у земельні ділянки придатні для використання за їх цільовим призначенням (за виключенням коли визначенні матеріалами формування територій і встановлення меж відповідних рад, які увійшли до складу територіальної громади межі проходять по чітко вираженому контуру місцевості геодезичну зйомку якого виконано на місцевості, або коли долученими до пояснювальної записки даного проєкту землеустрою матеріалами доведено, що координати поворотних точок меж тієї чи іншої земельної ділянки, зазначені у відомостях Державного земельного кадастру та/або документації із землеустрою, не відповідають її фактичним межах та місцю розташування;

при встановленні межі території територіальної громади по межі тієї чи іншої земельної ділянки (є обов'язковим на ділянках межі, де земельні ділянки сформовані) розробнику даного проєкту землеустрою необхідно з'ясувати чи координати поворотних точок меж відповідних земельних ділянок, які наведені у відомостях Державного земельного кадастру та/або документації із землеустрою відповідають їх фактичним межах та місцю розташування – в разі наявності таких

розбіжностей до пояснювальної записки даного проекту землеустрою повинні додаватися матеріали геодезичного знімання контурів відповідної місцевості, відомості з Державного земельного кадастру та Державного фонду документації із землеустрою про кожну таку земельну ділянку, а її розділ «Обґрунтування проєктних рішень» повинен містити опис та обґрунтування проєктного рішення щодо даної ділянки межі території територіальної громади;

на ділянках, де межа територіальної громади буде проходити не по межах сформованих ділянок, координати її поворотних точок повинні визначатися за результатами геодезичного знімання контурів місцевості. При цьому матеріали такого знімання повинні бути додані до пояснювальної записки з їх описом у розділі «Опис процедури виконання топографо-геодезичних робіт»;

проєкт землеустрою подати на затвердження разом із обмінним файлом формату XML результатів робіт.

Виконавець зобов'язаний здійснити:

виготовлення проєкту землеустрою щодо встановлення меж території Луцької міської територіальної громади та електронного документа, що містить відомості про результати робіт;

ознайомлення представників замовника, а в разі потреби і представників органів місцевого самоврядування суміжних територіальних громад, з розташуванням в натурі (на місцевості) поворотних точок межі території територіальної громади, для чого такі поворотні точки закріпити тимчасовими знаками;

забезпечити, спільно з замовником, погодження проєкту землеустрою сільськими, селищними, міськими радами суміжних територіальних громад з обов'язковим отриманням рішень сесій відповідних рад;

отримання витягу з Державного земельного кадастру, який надається в підтвердження внесення відомостей про межі території територіальної громади; внесення межі територіальної громади в НІГД;

супровід і захист своєї роботи самостійно до досягнення результату і надання послуги в повному обсязі.

Послуги, супутні для досягнення остаточної мети виконання замовлення, окремо не сплачуються Замовником, а входять у запропоновану вартість. У разі внесення змін до законодавчих та нормативно-правових актів, Виконавець зобов'язаний привести весь комплект документації у відповідність до внесених змін.

4. Вихідні дані, що надаються замовником:

дані державної статистичної звітності з кількісного обліку земель на територію населеного пункту (форма № 6-зем на 01 січня 2015 року);

діючі генеральні плани населених пунктів; топографічна основа на електронних носіях (топографічні плани масштабу 1:2000, 1:5000 у форматі dmf в системі координат МСК-07);

матеріали встановлення меж сільських/селищних рад, які увійшли до складу Луцької міської територіальної громади;

проєкти землеустрою щодо встановлення (зміни) меж населених пунктів Луцької міської територіальної громади.

Вищезазначені вихідні дані або інші матеріали надаються замовником лише за їх наявності.

Збір усіх вихідних даних необхідних для розроблення проєкту землеустрою щодо встановлення меж території Луцької міської територіальної громади здійснюється Виконавцем, співпрацюючи із службами, організаціями та установами, які зберігають документи та матеріали, що є вихідними даними.

5. Результати послуг та оформлення матеріалів, які передаються замовнику:

Проєкт землеустрою щодо встановлення меж території Луцької міської територіальної громади повинен відповідати вимогам статті 46-1 Закону України «Про землеустрій», бути погодженим згідно з вимогами статті 186 Земельного Кодексу України, а відомості про межу Луцької міської територіальної громади повинні бути внесені до Державного земельного кадастру згідно вимог Постанови Кабінету Міністрів України від 17.10.2012р. № 1051 «Про затвердження Порядку ведення Державного земельного кадастру».

За результатами розроблення проєкту землеустрою щодо встановлення меж території Луцької міської територіальної громади повинен бути складений та переданий Замовнику проєкт землеустрою щодо встановлення меж території Луцької міської територіальної громади, що включає:

а) пояснювальну записку;

б) завдання на виконання робіт (надання послуг);

в) вкопійовання із проєкту формування території сільської (селищної) ради (за наявності);

- г) опис меж території Луцької міської територіальної громади;
г) креслення меж території Луцької міської територіальної громади, складене у відповідному масштабі;
д) каталог координат поворотних точок меж території Луцької міської територіальної громади. Відомості про встановлення меж території Луцької міської територіальної громади вносяться до Державного земельного кадастру Виконавцем, надається витяг з Державного земельного кадастру про землі в межах адміністративно-територіальних одиниць.

6. Документи і матеріали, що повинні бути представлені за результатами наданих послуг:

Проект землеустрою щодо встановлення меж території Луцької міської територіальної громади, погоджений сільськими, міськими радами суміжних територіальних громад, згідно з вимогами статті 186 Земельного Кодексу України - оригінал на паперових носіях у 2 (двох) примірниках.

Витяг із Державного земельного кадастру про межу відповідної адміністративно-територіальної одиниці, який безпосередньо сформований в процесі внесення даних про межу громади до Державного земельного кадастру — оригінал.

usb – накопичувач із сканованою документацією, повністю в читабельному вигляді, у форматі pdf, виключно тією, за якою відомості про межі території Луцької міської територіальної громади були внесені до Державного земельного кадастру, обмінним файлом geojson, з відомостями про межі територіальної громади в МСК-07. Файл також повинен бути конвертованим у форматі dmf, зберігаючи цілісність, повноту та структуру даних (система координат МСК-07). Формати представлення графічних матеріалів у електронному вигляді: векторний (dwg, dxf, shp, dmf, тощо), растровий (tiff, bmp, jpg, тощо), база даних *gbd, графічний *mxd.

Роботи з розроблення проекту землеустрою щодо встановлення меж території Луцької міської територіальної громади вважаються виконаними з моменту внесення відомостей про межі території Луцької міської територіальної громади до Державного земельного кадастру (внесення зазначених відомостей забезпечує Виконавець робіт).

ЗАМОВНИК:

**Виконавчий комітет Луцької
міської ради**

43025, Волинська обл., м. Луцьк,
вул. Богдана Хмельницького, 19,
ЄДРПОУ 04051327
р/р UA 208201720344270006000020220
Держказначейській службі України,
м. Київ, МФО: 820172,
тел. (0332) 777 940



/ Поліщук І.І. /

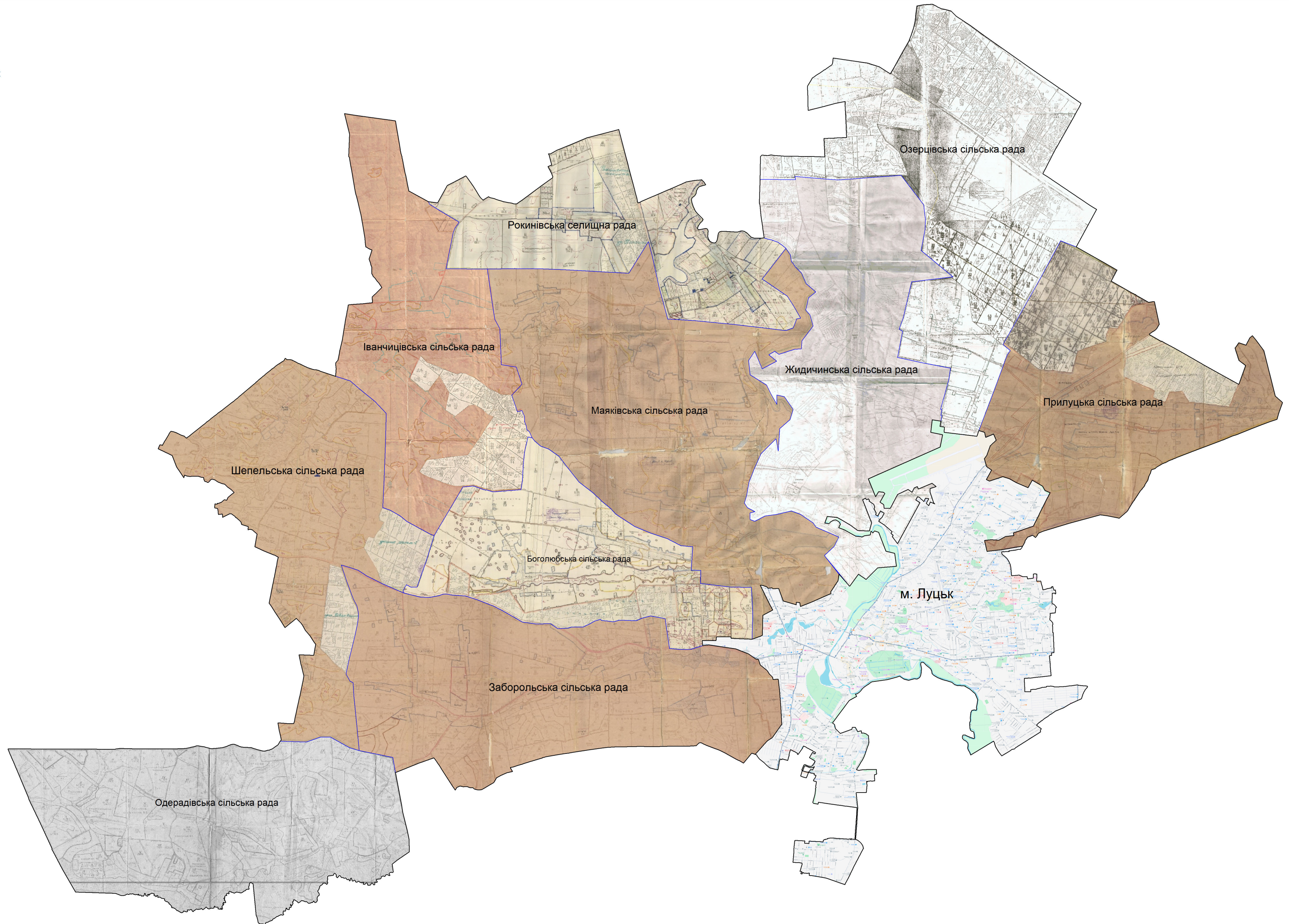
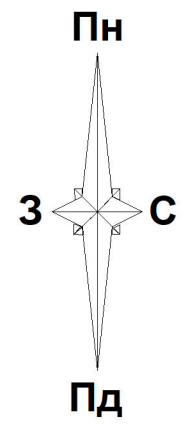
ВИКОНАВЕЦЬ:

**Товариство з обмеженою відповідальністю
«ЛЕКСТАТУС ГРУП»**

Код ЄДРПОУ 39403451
Місцезнаходження: 01054, м. Київ, вул. Івана
Франка, буд. 40-Б, офіс 107
п/р UA39305299000026003036205620
в АТ КБ «Приватбанк» м. Київ, МФО 305299
Тел: +38 (067) 005 90 00
Електронна адреса: urist_1@lexstatus.com.ua



/ Гончар Д. О. /



**ОПИС МЕЖ ТЕРИТОРІЇ ЛУЦЬКОЇ МІСЬКОЇ ТЕРИТОРІАЛЬНОЇ
ГРОМАДИ ЛУЦЬКОГО РАЙОНУ
ВОЛИНСЬКОЇ ОБЛАСТІ**

Від А до Б – землі Городищенської сільської територіальної громади Луцького району Волинської області (КАТОТТГ UA07080050000014573)

Від Б до В – землі Торчинської селищної територіальної громади Луцького району Волинської області (КАТОТТГ UA07080270000067148)

Від В до Г – землі Копачівської сільської територіальної громади Луцького району Волинської області (КАТОТТГ UA07080150000089103)

Від Г до Д – землі Рожищенської міської територіальної громади Луцького району Волинської області (КАТОТТГ UA07080250000053335)

Від Д до Е – землі Ківерцівської міської територіальної громади Луцького району Волинської області (КАТОТТГ UA07080110000043895)

Від Е до Є – землі Підгайцівської сільської територіальної громади Луцького району Волинської області (КАТОТТГ UA07080230000046097)

Від Є до А – землі Боратинської сільської територіальної громади Луцького району Волинської області (КАТОТТГ UA07080030000051738)

ДОДАТКИ



ЛУЦЬКА МІСЬКА РАДА

РІШЕННЯ

Луцьк

№ _____

Про надання дозволу на розроблення проекту землеустрою щодо встановлення меж території Луцької міської територіальної громади

З метою встановлення межі території Луцької міської територіальної громади та внесення відомостей про межі території до Державного земельного кадастру, відповідно до пункту 34 частини першої статті 26, пункту 9 частини першої статті 25, 26, 27, 33 Закону України «Про місцеве самоврядування», статті 46¹ Закону України «Про землеустрій», Закону України «Про планування і забудову територій», Закону України «Про регулювання містобудівної діяльності в Україні», Закону України «Про державний земельний кадастр», розпорядження Кабінету Міністрів України від 12.06.2020 № 708-р «Про визначення адміністративних центрів та затвердження територій територіальних громад Волинської області», рішення Луцької міської ради від 25.09.2019 № 63/43 «Про добровільне приєднання територіальної громади Прилуцької сільської ради до територіальної громади міста Луцька», рішення Луцької міської ради від 17.12.2020 № 1/20 «Про реорганізацію сільських рад шляхом приєднання до Луцької міської ради» міська рада

ВИРІШИЛА:

1. Надати дозвіл виконавчому комітету Луцької міської ради на розроблення проекту землеустрою щодо встановлення меж території Луцької міської територіальної громади.
2. Виконавчому комітету Луцької міської ради вчинити дії щодо забезпечення проведення процедури закупівлі послуг з розроблення проекту землеустрою щодо встановлення меж території Луцької міської територіальної громади.
3. Проект землеустрою подати для розгляду та затвердження у встановленому порядку.
4. Контроль за виконанням рішення покласти на заступника міського голови Ірину Чебелок та постійну комісію міської ради з питань земельних відносин та земельного кадастру.

Міський голова

Ігор ПОЛІЩУК

Туз 777 873



Підписувач ЕЦП: Поліщук Ігор Ігорович

ЛУЦЬКА МІСЬКА РАДА
№ 52/88 від 31.10.2023



ДЕРЖАВНА СЛУЖБА УКРАЇНИ З ПИТАНЬ ГЕОДЕЗІЇ, КАРТОГРАФІЇ ТА КАДАСТРУ
НАУКОВО-ДОСЛІДНИЙ ІНСТИТУТ ГЕОДЕЗІЇ І КАРТОГРАФІЇ (ДП "НДІГК")

вул. Велика Васильківська, 69, Київ, 03150, Україна
тел. (044) 287 0684, 287 3685, факс (044) 287 4252, Е-mail: info@gki.com.ua, www.gki.com.ua
р/р UA44322669000026000300823065 АТ «ОЦАДБАНК», код ЄДРПОУ 24102001

АДМІНІСТРАТОР БАНКУ ГЕОДЕЗИЧНИХ ДАНИХ

Наказ Держгеоцентру України №3 від 10.01.2014 року

ВИПИСКА

координат та висот пунктів ДГМ із Банку геодезичних даних
(виdana 26 листопада 2024 р., термін дії 1 рік)

Рахунок - № К1939 від 26.11.2024

Замовник - ТОВ «ЛЕКСТАТУС ГРУП»

Система координат - СК-63, 2 зона

Система висот - Балтійська 1977 р.

№ з/п	Індекс з БГД	Назва пункту	Клас пункту	Координати, м		Висота над рівнем моря, м	Клас нівелювання
				x	y		
1	M350843900	Стир	3	5 611 089,816	2 219 662,220	206.862	IV
2	M350810300	Баїв	1	5 611 628,176	2 208 319,634	240.81	GPS нів.
3	M350822600	Клепачів	1	5 627 338,493	2 220 061,507	202.932	IV
4	M350835100	Уляники	3	5 626 061,767	2 203 067,418	202.426	IV

Список склав:

Кучер І. Й.

Список перевірив:

Куриляк І. С.

Т. в. о. директора:

Дьомін С. В.

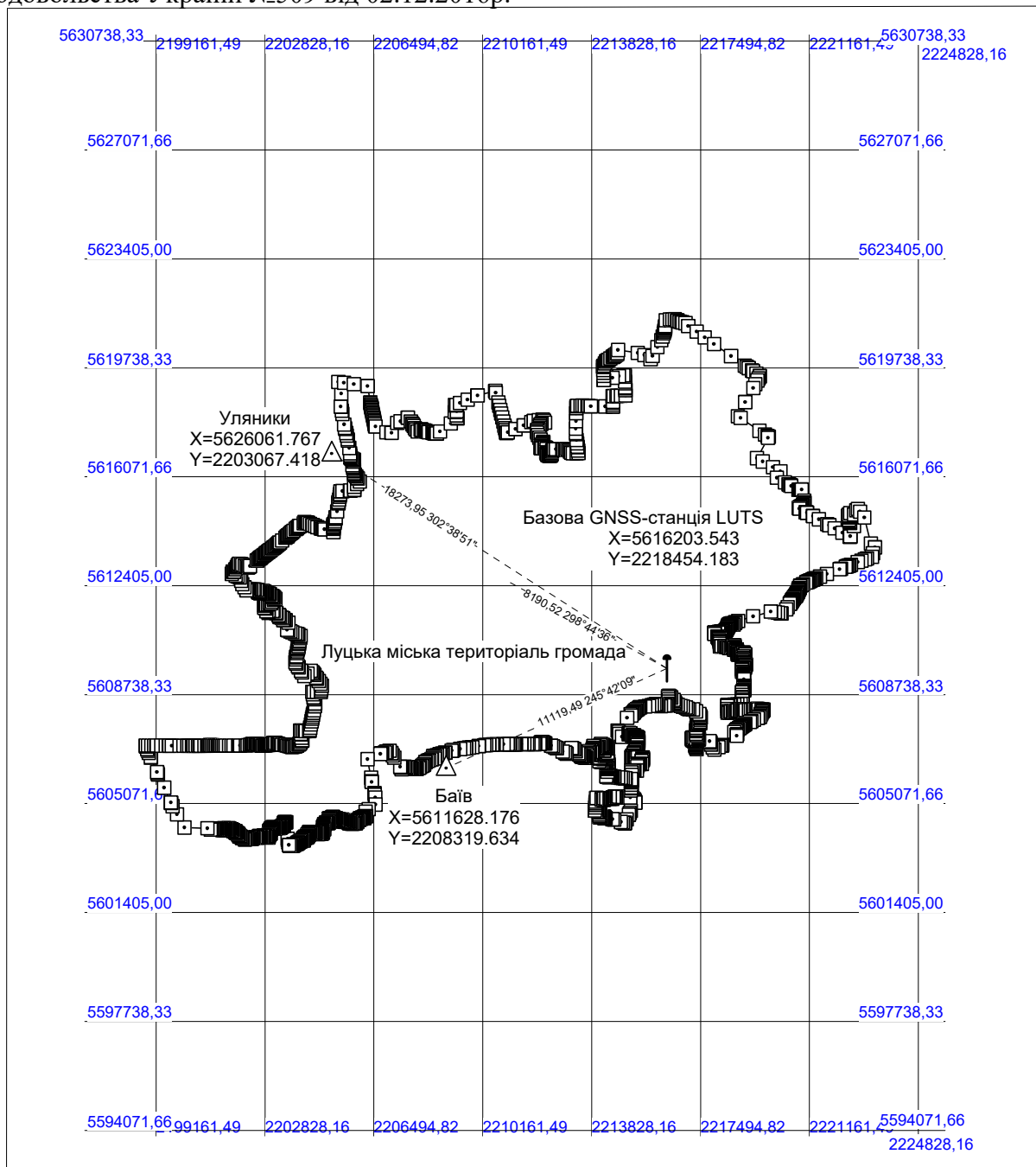


**СХЕМА GNSS-спостережень
з прив'язкою до пунктів державної геодезичної мережі
(контроль диференційного поля)**

Перевірка диференційного поля координатних поправок, які задаються мережами GNSS. Контроль диференційного поля координатних поправок використаної RTK-мережі System.NET здійснювався на двох пунктах ДГМ - Баїв та Уляники, координати яких отримані в Науково-дослідному інституті геодезії і картографії (Адміністратор банку геодезичних даних) від 26.11.2024р. №К1939.

№	Назва	Координати пунктів ДГМ, м (із Банку геодезичних даних)		Координати пунктів ДГМ, м (виміряні)	
		X	Y	X	Y
1	Баїв	5611628.176	2208319.634	5611628.197	2208319.611
2	Уляники	5626061.767	2203067.418	5626061.746	2203067.396

Розбіжність у значеннях координат контрольних пунктів не перевищує 0,5 м, що відповідає п. 8 Порядку використання Державної геодезичної референційної системи координат УСК-2000 при здійсненні робіт із землеустрою», затвердженого наказом Міністерства аграрної політики та продовольства України №509 від 02.12.2016р.



Умовні позначення:

- точки GNSS-зйомки
- △ пункти державної геодезичної мережі
- ↑ базова GNSS-станція

Виконав:
сертифікований інженер-землевпорядник



КВАЛІФІКАЦІЙНА КОМІСІЯ



НАЦІОНАЛЬНИЙ УНІВЕРСИТЕТ
БІОРЕСУРСІВ І ПРИРОДОКОРИСТУВАННЯ
УКРАЇНИ

КВАЛІФІКАЦІЙНИЙ СЕРТИФІКАТ

інженера-землевпорядника

№ 016330

виданий

Швайку Олександр **Валерійовичу**

відповідно до протоколу рішення Кваліфікаційної комісії від 28 вересня 2023 року № 9

Кваліфікаційний сертифікат підтверджує відповідність інженера-землевпорядника кваліфікаційним характеристикам професії та його спроможність самостійно складати окремі види документації із землеустрою та документації з оцінки земель (крім експертної грошової оцінки земельних ділянок), виконувати топографо-геодезичні і картографічні роботи, проводити інвентаризацію земель, перевіряти якість ґрунтових, геоботанічних та інших обстежень земель при здійсненні землеустрою.

Дата видачі – 7 жовтня 2023 року

Голова
Кваліфікаційної комісії



Ректор Національного
університету біоресурсів
і природокористування України

О. В. Лахматова

С. М. Ніколаєнко